

1. Prima di cominciare

Prima di cominciare con l'installazione del prodotto è importante che vengano lette le seguenti istruzioni. Prevedere un 10% di materiale in più rispetto alla superficie della stanza per sfridi e tagli. Con l'inizio della posa si dichiara di aver letto e compreso i requisiti e le responsabilità di installazione e si è consapevoli che il non rispetto di dette indicazioni potrebbe risultare nel venir meno della garanzia del prodotto. I pavimenti SmartCore sono idonei alla posa flottante in ambienti interni dotati di serramenti e devono essere posati solo dopo che gli altri operatori abbiano terminato il loro lavoro ed il cantiere liberato da tutti gli oggetti che potrebbero danneggiare il prodotto.

Attenzione!

È responsabilità del posatore e/o del proprietario di verificare le condizioni di posa. Nell'eventualità che vengano rilevate anomalie nel prodotto o nel sottofondo si raccomanda di non procedere all'installazione ma di contattare immediatamente il fornitore per assistenza. Il prodotto, una volta posato, si considera ispezionato, approvato ed accettato. Il pavimento è garantito per la posa in locali chiusi adibiti ad uso abitativo o commerciale che rispettino la variazione di temperatura richiesta, non installatelo all'esterno. In fase di conteggio delle quantità necessarie vi consigliamo di considerare un 10% extra per tagli, sprechi e difetti. Nel caso in cui la posa avvenga nei periodi dell'anno con temperature esterne inferiori ai 10°C o superiori ai 30°C la pavimentazione deve essere portata nella stanza in cui verrà posata 24 ore prima della posa. Durante questo periodo le doghe devono rimanere nei loro cartoni e su una superficie piana. La temperatura della stanza deve essere mantenuta costante tra i 18-25 °C. L'eventuale utilizzo di soglie di dilatazione deve essere valutato in base alle condizioni ambientali, all'esposizione a raggi solari diretti e alla metratura da ricoprire. La superficie massima senza l'utilizzo di giunti di dilatazione è di 18x18m in condizioni ottimali, in ambienti con temperatura costante tra i 18-25 °C e senza condizioni che ostacolano il naturale movimento e assestamento del pavimento flottante o che ne aggravino la dilatazione. La verifica della necessità di inserire ulteriori giunti sotto i 18 metri è compito dell'installatore e del direttore lavori, in caso di dubbi contattare il fornitore. La pavimentazione installata dovrà prevedere spazi di dilatazione liberi da ostruzione e da silicone da tutto il perimetro e da arredi fissi e/o pesanti (quali librerie, banchi bar, scaffalature); nel caso di esposizione a fonti di calore o luce dovrà essere previsto l'utilizzo di soglie di dilatazione o terminali. I piedini delle cucine non devono impedire i normali assestamenti della pavimentazione; pertanto, si raccomanda di realizzare delle asole attorno ai piedini o di tagliare la pavimentazione appena prima dei piedini in modo da realizzare un giunto di dilatazione prima degli stessi o di interrompere la pavimentazione sotto lo zoccolo della cucina. Battiscopa, profili, coprifili e telai di porte o arredi non dovranno essere fissati alla pavimentazione, ma dovranno essere sollevati dalla stessa.

Condizioni del sottofondo

Assicuratevi che il vostro sottofondo sia piano, liscio, asciutto, pulito e solido. Qualsiasi residuo presente sull'area di posa deve essere eliminato. La superficie deve essere piana entro una tolleranza di 2 mm su una lunghezza di 1,2 m, in caso contrario dovrà essere livellata oppure riempita per ottenere tale dato. Buchi o protuberanze nel sottofondo potrebbero rendere difficile la chiusura a click tra le doghe o ne potrebbero compromettere la durata, causandone la rottura. La struttura SmartCore permette la posa su pavimenti dotati di piccole fughe (max 10mm di larghezza) a condizione che l'incastro non cada in corrispondenza della fuga: in tal caso occorrerà stuccarla. Nonostante il fatto che lo SmartCore sia resistente all'acqua non deve essere

considerato una barriera all'umidità, un freno vapore dovrà essere previsto in situazioni a rischio di umidità. La posa è consentita anche in ambienti umidi quali bagni e cucine ma il pavimento non è pensato per essere posato in ambienti esterni o bagnati quali docce, saune, piscine o ambienti dedicati all'utilizzo di inchiostri o tinture che potrebbero macchiarne la superficie. Il massetto deve rientrare nei parametri di umidità determinati dalla norma, per cui entro il 2% in caso di massetto cementizio tradizionale e 1,7% con massetto radiante. La verifica dell'umidità del massetto deve essere effettuata tramite igrometro al carburo e documentata. Il sottofondo di posa deve essere protetto da eventuali apporti di umidità di risalita e dall'ambiente. Non è consentita la posa su superfici morbide, come moquette o materassini aggiuntivi e/o non idonei.

Attenzione!

Doghe di SmartCore provenienti da produzioni diverse possono talvolta presentare leggere variazioni di colore. Prima di procedere alla posa vi consigliamo pertanto di controllare il lotto di produzione sui pacchi, e se fossero diversi di miscchiare doghe provenienti da pacchi diversi così che la posa dia un effetto naturale.

2. Metodo di posa

Assicurarsi di lasciare circa 8 mm di spazio su tutti i lati. Questo spazio permette i piccoli movimenti del pavimento. Si consiglia di utilizzare dei distanziali per mantenere i 8 mm di distanza con il muro in quanto essendo il pavimento flottante si muove facilmente per assestarsi o in caso di variazione di temperatura. Non utilizzare troppa forza per incastrare le doghe in quanto il click si può danneggiare facilmente. Talvolta sollecitazioni dovute al trasporto possono causare la fuoriuscita della linguetta nera dell'incastro 5G di testa, per garantirne il corretto funzionamento, assicurarsi che questa sia inserita correttamente. Al termine della posa rimuovete i distanziatori e pulite il pavimento immediatamente.

3. Posa su pavimento radiante

Il pavimento SmartCore può essere usato su pavimenti radianti ad acqua di tipo tradizionale seguendo le istruzioni precedentemente indicate, esclusivamente nel caso in cui la temperatura del piano di posa non superi i 27°C. Nel caso di posa su sistemi radianti a basso spessore, senza massetto o con massetti dallo spessore ridotto, sarà necessario contattare il nostro ufficio tecnico per confermarne la compatibilità. Vi consigliamo in ogni caso di consultarvi con il fornitore dell'impianto a riscaldamento per assicurarvi che sia compatibile con il pavimento. Fate attenzione a non sottoporre il vostro pavimento a forti sbalzi di temperatura in quanto potrebbe comprometterne la stabilità.

4. Cura e manutenzione

Pulire utilizzando una scopa o un'aspirapolvere con setole morbide. Asciugare eventuali liquidi rovesciati. Inumidire lo straccio ed utilizzare prodotti indicati per la pulizia di pavimenti vinilici senza cere (no-wax; detergenti neutri, si consiglia l'utilizzo del pulitore Vinyl Cleaner).

Laddove ci siano postazioni con sedie a rotelle, controllare che siano dotate di ruote in gomma di tipo W come da normativa UNI EN 425. Proteggere il pavimento da una diretta esposizione al sole senza opportuni tendaggi. Utilizzare delle protezioni, come ad esempio il feltrino sotto i mobili ed uno zerbino all'ingresso della casa.

In caso di animali domestici, assicurarsi che le loro unghie vengano regolarmente tagliate. Non utilizzate pulitori abrasivi, ammoniaci o cera per la manutenzione del pavimento. Non tirare o far scivolare oggetti pesanti lungo il pavimento. Conservare le doghe avanzate per eventuali esigenze future in un luogo fresco e asciutto.



1. Before starting

Before starting with the installation, it is important you read all instructions. Ensure you have an extra 10% of extra flooring compared to the floor area of the room to allow for cutting waste. By starting with the installation, you are declaring that you have read and understood all installation requirements and responsibilities and that you are aware that failure to comply with these indications could result in the product warranty being void. SmartCore floorings are suitable for floating installation in indoor spaces with windows and doors. The flooring must be installed only after all operators have finished their work and when all object that may damage the product have been cleared from the site.

Attention!

It is the installer and/or owner's responsibility to check the installation requirements. In the event that any anomaly or fault are detected in the product or in the subfloor, you must not proceed with the installation, and you should immediately contact the supplier for assistance. The product, once installed, is considered inspected, approved and accepted. The flooring is suitable for indoor installation with residential or commercial usage that respect the required temperature range, do not install it outdoors. When calculating the necessary quantities, we advise you to consider an extra 10% for cuts, waste and defects. If the installation takes place during periods of the year with external temperatures below 10°C or above 30°C, the flooring must be taken on site at least 24 hours before. During this period the planks must remain in their cartons and on a flat surface. The temperature of the room must be kept between 18-25 °C. The possible use of expansion gaps must be evaluated on the basis of the environmental conditions, exposure to direct sunlight and the dimensions of the surface to be covered. The maximum surface area to avoid the use of expansion joints is 18x18m, in environments with a constant temperature between 18-25 °C and without conditions that hinder the natural movement and settling of the floating floor or that could aggravate its expansion. The installer has the responsibility of evaluation the necessity of joints under 18 meters per side, contact the supplier for assistance.

The installed flooring must have expansion space free from obstruction and silicone along all of the perimeter and around all fixed and/or heavy furniture (such as libraries, bar counters, shelving); in the case of exposure to heat or light sources, expansion joints must be used. The feet of the kitchens could not allow normal floor settling; therefore, it is recommended to make slots around the feet or to cut the floor just before the feet in order to install an expansion joint or to interrupt the flooring under the kitchen plinth. Skirting boards, profiles, door frames or furniture should not be fixed to the floor but should be lifted from it.

Subfloor conditions

Please ensure that the laying surface is smooth, levelled, dry and solid. Any kind of residue must be eliminated from the installation area. The surface must be smooth within a tolerance of 2 mm over a length of 1,2 m, otherwise it must be leveled or filled to achieve this. Holes and irregularities on the surface could make it difficult for the click to close properly or could compromise its durability resulting in the board breakage.

SmartCore's structure allows installation on surfaces with small gaps (max width 10mm) as long as the click is not suspended over the gap, in such case the gap must be closed with specific putty.

Although SmartCore is waterproof, it should not be considered a moisture barrier. A steam brake must be used in situations where there is a risk of moisture. Installation in humid areas such as bathroom and kitchens is allowed but SmartCore can't be installed in wet or outdoor spaces such as showers, saunas, pools or environments where inks or dyes are used, since these could stain the surface. The screed must fall within the humidity parameters determined by the norm, therefore within 2% in the case of traditional cementitious screed and 1.7% with radiant screed. The moisture of the screed must be checked using a carbide hygrometer and documented. The installation subfloor must be protected from any rising moisture and from the environment. Installation on soft surfaces, such as carpets or any additional or unsuitable underlay, is not permitted.

Attention!

SmartCore planks coming from different batches may sometimes have slight color variations. Before installing we therefore suggest that you check the production batch on the box labels, and if they are different then you should mix planks from different boxes to give the flooring a natural effect.

2. Installation method

For a correct installation please remember to read the above requirements for the subfloor and always leave approx. 8 mm of space on all sides. This space allows for small floor movements due to temperature changes. Do not use excessive force to lock the planks because the click can be damaged easily. Sometimes transport stress can cause the loss of the black 5G pin from the head click; to ensure proper functionality, make sure that the pin is properly inserted. When you have finished the installation remove all spacers and clean the flooring immediately.

3. Laying on floor heating systems

SmartCore floors can be used on traditional floor heating systems with water as a heat conductor following the above instructions above, only if the subfloor temperature does not exceed 27 °C. In case of floor heating systems with low thickness or no screed, please contact our technical department.

We advise you to consult with the supplier of the heating system to ensure that it is compatible with the floor. Be careful not to expose your floor to extreme temperature fluctuations as this may compromise its stability.

4. Care and maintenance

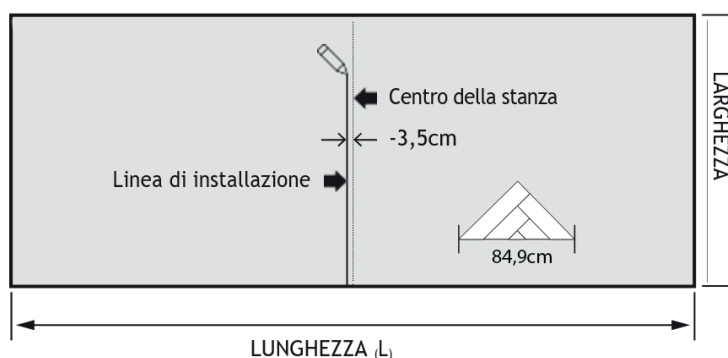
Clean using a vacuum cleaner or broom with soft bristles.

Dry any spilled liquids. Moisten the cloth and use the recommended products for cleaning without waxes (no wax; neutral detergents, we recommend the use of the cleaner Vinyl Cleaner).

Ensure that castor chairs are equipped with rubber type W wheels as per UNI EN 425. Protect the floor from direct exposure to the sun without appropriate curtains. Use protections, such as felt pads under furniture and a doormat at the entrance of the house. In the case of pets, make sure that their nails are regularly cut. Do not use abrasive, ammonia or wax cleaners for floor maintenance. Do not pull or slide heavy objects along the floor. Store the leftover slats for any future need in a cool and dry place

Linea di installazione

Measuring the room

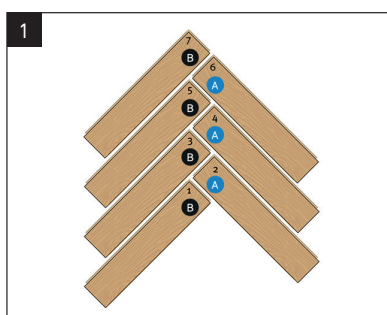


Disegnare una linea di installazione scostata di 3,5cm rispetto al centro della stanza.

Draw the installation line. Start from the center of the room. Parallel offset the line by 3,5cm.

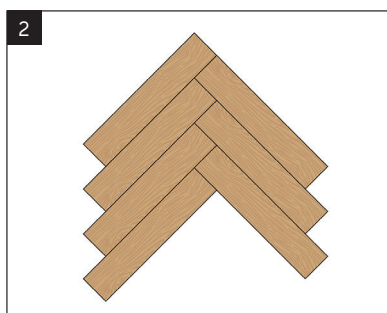
Comporre i triangoli di partenza

Build starting triangles



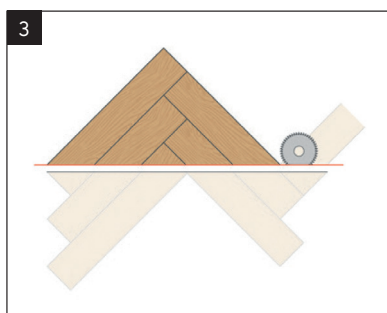
Disporre le doghe A e B come illustrato in figura 1, le due mani sono identificabili dal materassino di colore diverso.

Take B-strips and A-strips and position them as shown above. A and B strips can be identified by the different underlay color.



Installare le doghe con precisione secondo l'ordine indicato nella figura 1. Abbi cura di controllare la perfetta adesione delle doghe tra di loro.

Install the strips precisely and in the order indicated by the numbers on the strips. Carefully check the joints between the strips after every strip that is added.



Tagliare la porzione del triangolo come in figura in corrispondenza della linea rossa perpendicolare alla linea di installazione e che parte dallo spigolo superiore sinistro del triangolo.

Nota: conservare le restanti doghe tagliate, serviranno a fine posa per l'ultima fila.

Cut the triangle according to the indicated red line.

Note! The excess (below the line) is to be saved for last row installation






Incastrare le doghe alternando la mano A e la mano B sfruttando il sistema di incastro Valinge 5Gc che garantisce la tenuta verticale tramite la clip nera brevettata.
Install the A and B strips with the Valinge 5Gc click system that ensures the vertical strenght of the click with the black clip.

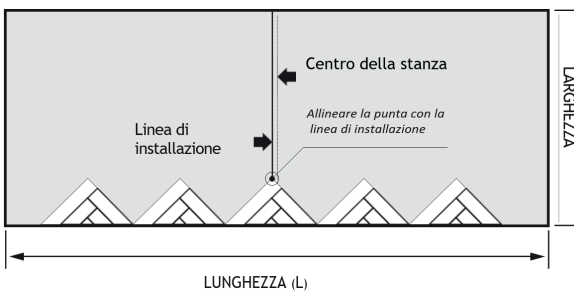
Calcolare il numero di triangoli

Calculating the number of trinagles

$$\frac{L + 3,5\text{cm}}{84,9\text{cm}} = \text{Quantità}$$


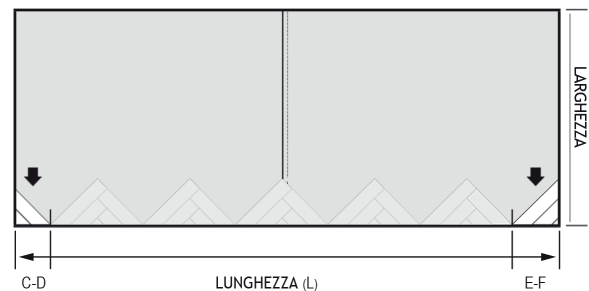
Calcolare il numero di triangoli di partenza necessari usando la formula a sinistra.
Nota: arrotonda per eccesso il risultato.

Calculate the number of needed starting triangles with the formula to the left.
Note! Round up to the next full number.



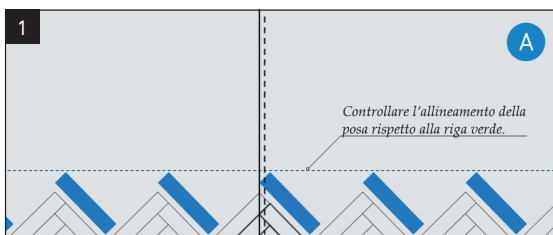
Disporre i triangoli con la base verso la parete di partenza.
Allinea la punta del triangolo partenza con la linea di installazione.
Nota: Utilizzare distanziali per dilatazione contro la parete.

Lay out the triangles with their long side towards the starting wall.
Align the center triangle top with the installation line.
Note! Use expansion wedges for the expansion gap.



Tagliare le due porzioni C-D e E-F dai triangoli rimanenti e posizionarle come in figura.
Nota: nel caso in cui abbiate calcolato e assemblato un numero dispari di triangoli, lasciare i due triangoli esterni da parte. In caso abbiate previsto un numero pari di triangoli, lasciarne da parte uno.

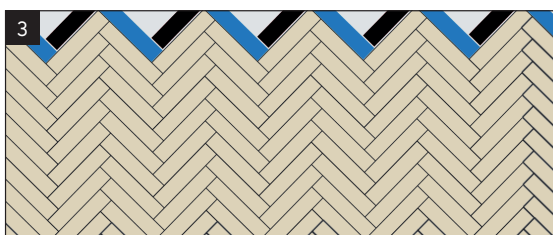
Now cut the distances C-D and E-F from the remaining triangle(s), and position them.
Note! In case you have calculated and built an uneven number of triangles, leave the outer two triangles aside. For the case that you have built an even number of triangles, lay one aside.



Installare le doghe A per collegare i triangoli tra di loro. Gli incastri tra le doghe A e i triangoli devono essere controllati molto attentamente, non devono essere lasciati arii o spigoli sporgenti.

Tagliare il pezzo più a sinistra per adattarlo alla dimensione della stanza, considerando uno spazio di dilatazione. Controllare che l'installazione sia dritta come indicato dalla linea verde. Ripetere questa operazione progressivamente nel corso dell'installazione. Eventuali imprecisioni devono essere corrette.

Install A-strips to connect all triangles. The joints between the A-strip and the triangle need to be checked very carefully. No protruding edge may be felt! Cut the most left piece to fit into the room, considering an expansion gap. Measure the straightness of the installation along the green line. Repeat that measuring with the straightedge progressively throughout the installation. Deviations need to be corrected, should they occur (see schematics below).



La posa alternata delle doghe A e B continua in tutta la stanza. È fondamentale controllare frequentemente quanto segue:

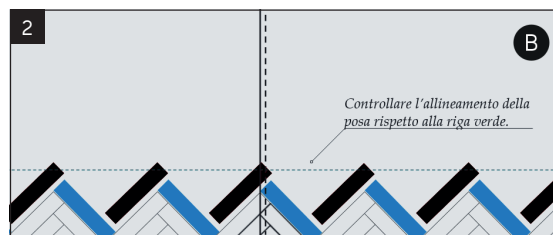
- tutti i distanziali di dilatazione sul perimetro della stanza devono rimanere in posizione.
- tutti gli incastri sono ben fissati e tutte le doghe bloccate tra di loro.
- rispettare la linea di installazione.
- le punte delle doghe di ciascuna fila devono essere allineate e perpendicolari alla linea di installazione

Nota: Controllare ogni 5 file.

This alternating installation of A-strips and B-strips continues throughout the whole room. It is important to check frequently that:

- all expansion wedges remain in their position.
- all joints are closed and the strips are locked into one another.
- you follow the installation line.
- the tops of the strips in one line remain straight and
- perpendicular to the installation line

Note! Measure approx every fifth row.

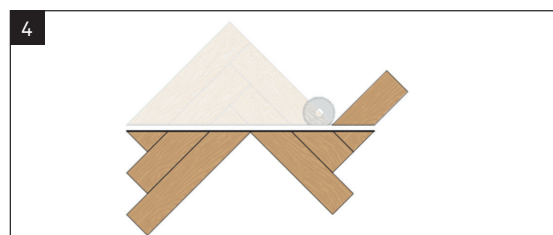


Tagliare le due porzioni C-D e E-F dai triangoli rimanenti e posizionarle come in figura.

Nota: nel caso in cui abbiate calcolato e assemblato un numero dispari di triangoli, lasciare i due triangoli esterni da parte. In caso abbiate previsto un numero pari di triangoli, lasciarne da parte uno.

Now cut the distances C-D and E-F from the remaining triangle(s), and position them.

Note! In case you have calculated and built an uneven number of triangles, leave the outer two triangles aside. For the case that you have built an even number of triangles, lay one aside.



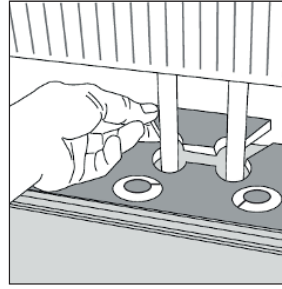
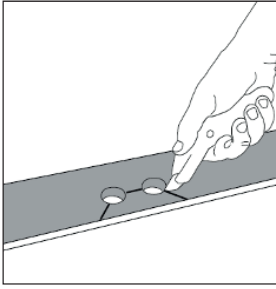
Le parti dei triangoli tagliate ad inizio posa potranno essere utilizzate per terminare la stanza.

Smontare le doghe e usare i pezzi per riempire gli spazi lasciati vuoti contro la parete di fine posa. Usare gli avanzi in ordine e tagliarli se necessario.

Excess pieces from starting triangles:

Dismantle the excess material from the starting triangles. Use it to close the open gaps to the finishing wall. Use the leftover from strips 1, 2 etc. consecutively and cut to size if necessary.



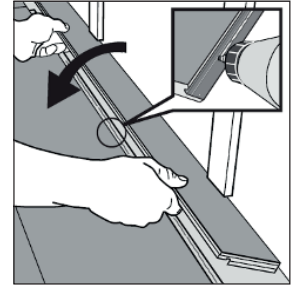
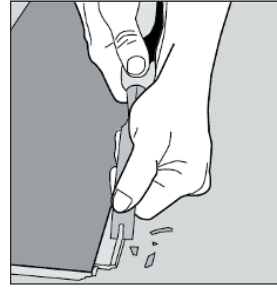


Installazione attorno ai tubi dei caloriferi

Forare le doghe con buchi grandi il doppio rispetto ai tubi. Rimuovere un pezzo della doga con una lama o sega. Inserire il pezzo tagliato dietro ai tubi.

Installation around radiator/heating pipes

Drill holes two times larger than the diameter of the pipes. Remove a piece of the strip with a utility knife or a saw. Put the strip on one side of the pipes and the removed piece on the other side.



Quando non può essere incastrata la doga mediante rotazione dell'incastrato.

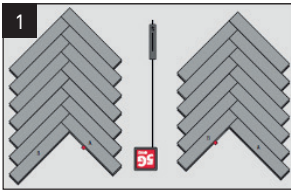
Rimuovere l'incastrato come in figura. Usare una colla idonea per unire le doghe. Premere e inserire dei distanziali tra la doga e il muro.

When angling is not possible

Remove the locking element according to the picture. Use an applicable glue to connect the strips. Press- place wedges between the glued strip and the wall.

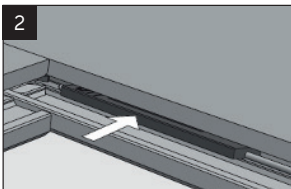
Rimozione di un pavimento installato

Dismantling of installed strip



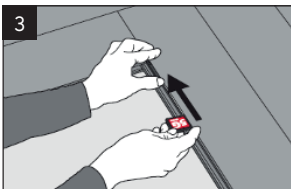
Quando una spina è installata, non è possibile rimuoverla a mano. Utilizzare l'attrezzo di rimozione fornito per sganciare le doghe.

When a strip is locked, it is not possible to take it up by hand. Use the 5G dismantling pin together with the guiding block to disassemble the strip.



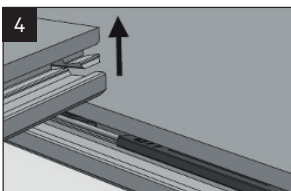
Inserire la linguetta di plastica grigia dell'attrezzo di rimozione 5G nell'incastrato della doga a fianco di quella che si intende rimuovere. Nota: la scritta UP deve essere rivolta verso l'alto.

Insert the 5G[®] dismantling pin into the hole of the guiding block. Put the guiding block into the groove of the strip. Note! The sign "UP" should be upwards.



Spingere la barra metallica dell'attrezzo di rimozione 5G all'interno dell'incastrato che unisce le due doghe. La barra spingerà la clip in plastica 5G e libererà la doga per essere rimossa.

Push forward the 5G[®] releasing tool. The 5G dismantling pin pushes back the flexible tongue and releases the strip for dismantling.



Ora si potrà sollevare liberamente la doga.

Now it is easy to lift the strip up at its long side.